



Calàbria 66

Guia de Benvinguda

Federació d'Entitats
Calàbria 66



**Federació
d'Entitats
Calàbria 66**

Calàbria, 66
08015 Barcelona

calabria66.net
info@calabria66.net

+ 93 172 01 94
@calabria_66



Entitats, veïnes i veïns del barri Sant Antoni vam iniciar al 2012 un procés on la mobilització ciutadana va fixar la seva atenció i reivindicació en la remodelació programada de l'edifici abandonat de l'antiga ONCE per tal d'establir-hi un equipament de gestió ciutadana i comunitària que no fos dirigit des d'una administració o empresa interposada, sinó administrat des de la deliberació i la decisió veïnal. A l'octubre del 2015 vam accedir a part de l'edifici de Calàbria 66.

La **Guia de benvinguda** és un document que resumeix el nostre funcionament, normativa d'ús d'espais segons la filosofia i valors de l'entitat.

Sumari

1

Qui som

2

Com funcionem

3

Vinculació

4

Ús de l'espai

5

Equip tècnic

6

Serveis

1

Qui som

Federació d'Entitats Calàbria 66

Per tal de poder assumir la gestió d'aquest equipament es va crear la Federació d'entitats de Calàbria 66, formada per entitats del barri registrades com associacions sense ànim de lucre. Era necessari la creació d'una figura jurídica per poder assumir responsabilitats jurídiques i econòmiques, i de d'aquesta manera establir un conveni amb l'ajuntament i relacionar-nos amb altres administracions. Ara per arala gran part del finançament de la gestió de l'espai veïnal Calàbria 66, prové d'aquest conveni.

Per tal de tenir més autonomia i llibertat econòmica les entitats federades s'ha acordat en assemblea les següents aportacions anuals a la Federació:

50€ les entitats federades
30€ els col·lectius i escoles de barri
(aportacions mínimes)

Tot i haver conformat aquesta figura legal, des dels mateixos estatuts s'indica la vocació d'incloure plenament en la gestió i la decisió a col·lectius de caire informals o que responguin a una altra tipologia sempre actuïn dins de Calàbria assumint els valors amb els que ens hem definit. La tasca d'aquesta Federació és convidar al veïnat organitzat, i per organitzar-se, dins d'un projecte de barri que es va construint. En aquesta direcció, des de la Federació estem impulsant la **Taula comunitària de Sant Antoni**, donant suport a les entitats que fan tasca social i realitzant algunes accions pròpies, per tal de **fer un barri més just, participatiu i amable per a tothom**.

La Federació al ser una associació de segon grau, és a dir una associació d'associacions, implica un esforç de participació extra. Però aquest esforç pot valer la pena i és necessari, doncs **no pretenem que sigui un simple equipament on hi ha un seguit d'activitats**, o que la federació esdevingui un simple gestor d'espais. La idea és que amb la cooperació entre les diferents entitats i col·lectius, totes elles singulars, es pugui **potenciar la nostra capacitat d'aportar una heterogeneïtat de visions i accions al barri**.

Missió, valors i objectius

Visió de futur

Esdevenir un espai de referència al barri obert a tothom.

Garantir la sostenibilitat del projecte en l'espai i en el temps assolint una plena sobirania i autogestió.

Objectius de Calàbria 66

Esdevenir un espai de trobada entre veïnat entitats, col·lectius del barri de Sant Antoni de Barcelona.

Desenvolupar la gestió ciutadana incidint en els àmbits educatiu, artístic, social i comunitari.

Construir un projecte innovador, generador i promotor de complicitats que enriqueixi el teixit social del barri i a les persones que hi conviuen.

Altres objectius més específics

Conformar-se en un espai de reunió per a la reflexió crítica sobre els processos de transformació del barri i de les necessitats de les persones que hi viuen, per a generar, de forma comunitària, accions de canvi i millora.

Optimitzar els resultats de les accions de les entitats vers la convivència, la solidaritat i el dia a dia del barri de Sant Antoni.

Reforçar el moviment associatiu del barri.

Activar la vida cultural al barri impulsant els espais de debat, la difusió del coneixement i les iniciatives artístiques.

Principis rectors i valors organitzatius

Participació i implicació

La implicació de la ciutadania és bàsica i es vertebrava mitjançant l'ús de mecanismes de consens i la voluntat de negociació de tots els actors que tenen un paper en el procés de presa de decisions. La implicació és la base de la participació, és important formar part de les activitats col·lectives i estar present en la vida de barri.

Corresponsabilitat

El compromís amb el col·lectiu és el pilar clau de la gestió ciutadana, és un pacte implícit que cal respectar.

Proximitat

La constitució de l'espai veïnal va lligada a l'objectiu de respondre a les inquietuds i necessitats del Barri de Sant Antoni. La personalitat de l'espai és complexa i va més enllà del territori ja que es mantenen relacions tant fora com dins del mateix barri. Transparència i accessibilitat. La informació relativa als procediments i regles es redactarà amb voluntat de claredat i no es posaran barreres a l'accés a la mateixa.

Independència i autogestió

Les decisions, regulacions i accions es despendran de les voluntats expressades i consensuades dins del marc de la Federació d'entitats de Calàbria 66, sense interferència d'institucions, partits o interessos aliens a la Federació.

Responsabilitat social

El compromís amb el conjunt del barri, especialment en els aspectes socials, medioambiental i comunitari.

Inclusivitat i igualtat

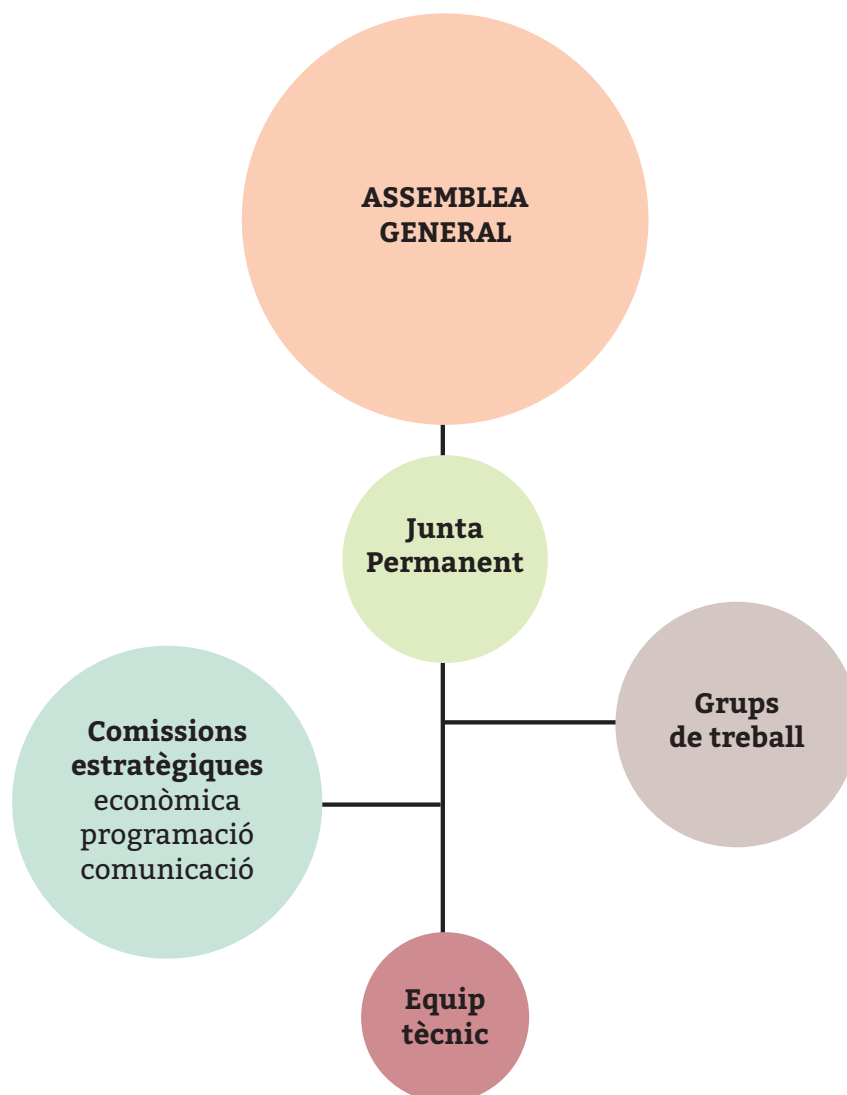
El principi de no discriminació regirà en tot cas, per al foment d'un espai que no reproduïxi dinàmiques sexistes, homòfobes, racistes o amb finalitats proselitistes, o que menyspreïn les condicions o trets de qualsevol persona o col·lectiu.

2

Com funcionem

Som un espai autogestionat format per totes aquelles persones, grups, entitats i associacions que estan vinculades a la Federació d'Entitats Calàbria 66. L'esperit del funcionament de la gestió i decisió col·lectiva i integral es prioritza l'acord i la construcció de consensos més que per votacions.

Organigrama de governança



Assemblea general: L'assemblea és l'òrgan sobirà de la Federació d'Entitats de Calàbria 66, és allà on s'escull la junta directiva, s'aprova els pressupostos, es controla i ratifica, si s'escau, la gestió diària i s'estudien noves propostes. A l'assemblea **hi és convocat tothom que participa a Calàbria 66**. Es realitza un mínim d'un cop a l'any.

Junta permanent: Escollida a l'Assemblea, **ostenta la representació legal** de la Federació d'Entitats de Calàbria 66 i per tant de la gestió de l'equipament. Formada pels càrrecs de presidència, tresoreria, secretaria i un mínim de dues vocalies. Aquests són escollits entre membres de les entitats federades. Cada any hi ha la possibilitat de renovar la Junta. En aquesta reunió també hi poden participar membres de collectius prèviament escollits, conformant així la **comissió permanent**. Aquesta comissió gestiona el dia a dia de l'equipament i la Federació.

Assemblea informal: La participació i gestió col·lectiva a Calàbria 66 entre assemblees formals. Agrupa les antigues reunions de les comissions de treball (artística, educació i veïnatge). Serveis per fer seguiment de funcionament de l'equipament i iniciatives de la Federació A l'Assemblea **hi és convocat tothom que participa a Calàbria**. En aquest tipus d'assemblees no es poden prendre decisions econòmiques i jurídiques, es poden discutir propostes.

Comissions estratègiques: Són grups reduïts formats entre voluntaris i equip tècnic per estudiar la gestió i proposar iniciatives en diferents aspectes transversals que afecten a Calàbria 66: **economia, programació i comunicació**. Les noves propostes hauran de ser aprovades pels òrgans de govern (Permanent i/o Assemblea). La periodicitat de les reunions i formes de treball es fixen en les dinàmiques de cada grup.

Grups de treball: Són grups que **creen projectes i coordinen** la actuació concrets. No tenen potestat decisoria més enllà dels projectes i activitat que coordinen. Per això **és necessari que algun representant del grup sigui present a les assemblees**. Aquests poden ser de caràcter permanent o efímer segons els objectius. La periodicitat de les reunions es decideixen per la pròpia dinàmica del grup. Actualment hi ha els següents grups que actuen de forma sostinguda en el temps: Grup de música C66, Teatre C66, Espai literari.

3

Vinculació

Formen part de la Federació d'Entitats de Calàbria 66 **persones jurídiques sense ànim de lucre** que constin al registre d'associacions competent. Formalment són les que conformen la assumint les responsabilitats econòmiques i jurídiques que es poden derivar de l'actuació de la Federació. És important anar ampliant el número d'entitats federades, això és signe de força a nivell de les relacions amb les administracions. Per federar-se cal l'aprovació en una assemblea general.

No obstant, cercant l'acció sociocomunitària i l'ànim de desenvolupar una gestió àmplia i oberta també s'hi vinculen **col·lectius informals, escoles culturals de barri**. Alhora també establím relacions de col·laboració amb altres institucions que operen a nivell de barri. Així doncs per formar part de Calàbria **cal assumir les normes i valors** que constitueixen Calàbria, els acords que es prenen i **actuar sense ànim de lucre** (en el cas de les escoles quan actuïn dins de Calàbria 66) i un **lligam amb el barri de Sant Antoni**.

Pel que fa els **col·lectius informals** tenen **plena facilitat per l'ús dels espais i equips** de Calàbria 66, de forma equivalent a les entitats federades. Es comprometen en la **participació de la gestió de Calàbria 66** (assemblees, grups de treballs i/o òrgans de govern) i en els **projectes** afins a aquest col·lectiu i en els globals de Calàbria 66. **Per vincular-se a la federació cal presentar-se a una reunió específica o assemblea on es contempli aquest punt i ser acceptats**, aquesta decisió pot ser ratificada o desestimada per la junta i finalment per una assemblea general.

Pel que fa les **escoles culturals de barri** tenen facilitats per l'ús dels espais i equips de Calàbria especialment quan es tracta de presentacions de fi de curs, tenen dret participar en la gestió de Calàbria 66. Es comprometen a **participar en els projectes** afins a aquest col·lectiu i en els globals de Calàbria 66.

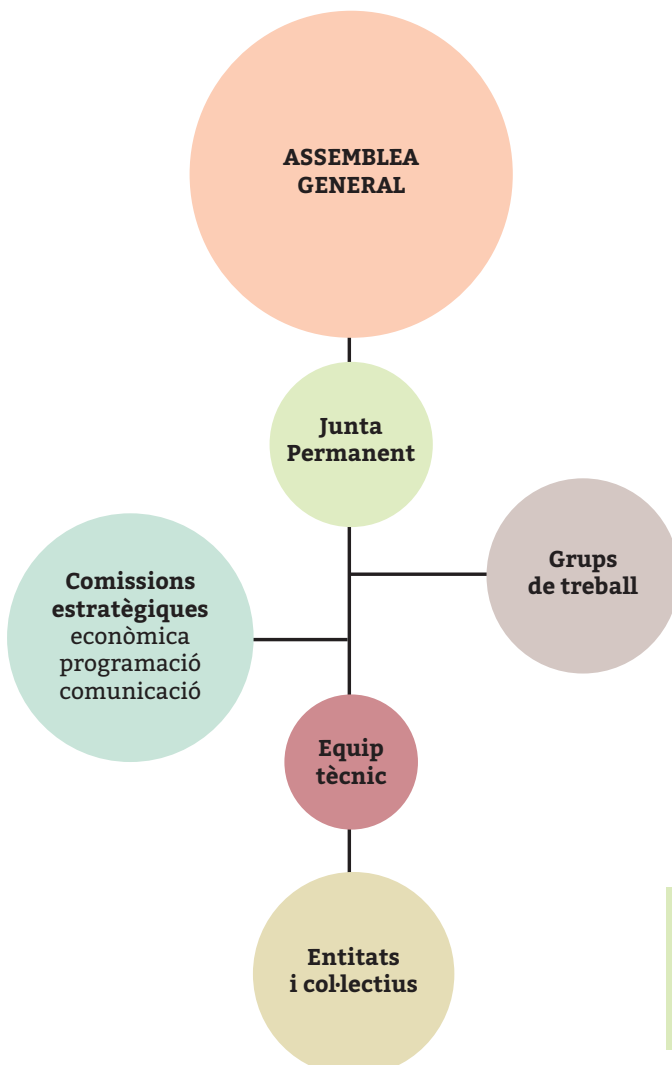
Pel que fa les **institucions col·laboradores de barri** treballen en col·laboració amb Calàbria 66 en alguna o varies qüestions que afecten al barri. Se'ls ofereix **cessions puntuals** d'espais i equips quan sigui viable.

4

Ús de l'espai

L'ús dels espais i dels equips de Calàbria 66 **per aquells col·lectius adherits a Calàbria 66 són gratuïts** i es cedeixen si hi ha disponibilitat, doncs s'entén que com a contraprestació **participen en la gestió de l'equipament i en el projecte de barri**. Aquest és l'objectiu de Calàbria, la gestió veïnal. En els demés casos, si aprova l'activitat, s'aplica un lloguer segons el tipus d'entitat que ho sol·licita i l'espai, hores utilitzat, a no ser que s'estableixi una excepció. Si es sol·licita un ús intensiu (molts espais) o un ús extensiu (més d'un cop per setmana regularment) pot ser susceptible de requerir l'aprovació la Permanent.

Organigrama de gestió d'espais



Les sol·licituds d'espais es fan mitjançant la pàgina web: calabriab66.net/reserva

Un motiu d'exclusió automàtic és:

No hi tenen lloc les activitats on es promoguin ideologies que reproduïxien actituds racistes, xenòfobes o sexistes o que menyspreïn a un col·lectiu. Així com activitats que persegueixin un ànim de lucre o una finalitat proselitista.

Al ser molta la demanda per l'ús d'espais i que aquest espai sigui limitat ens porta a compartir i a establir prioritats per tal que s'ajustin a crear una oferta a les necessitats del veïnat i la construcció d'un projecte de barri. Per aquesta raó la programació de cursos i tallers semblants als que s'ofereixen algun altre indret del barri difícilment es programaran a Calàbria 66.

En aquest sentit **es prioritzen les activitats que s'integren dins d'un projecte de Calàbria 66** respecte a les activitats d'una entitat desconnectada de la programació. També s'hi prioritzen les activitats les activitats públiques i la preparació d'aquestes respecte les activitats no obertes al públic. També es prioritzen les activitats dels col·lectius vinculats a Calàbria 66 a les demandes externes.

La utilització dels espais es basa principalment en l'autogestió i la responsabilitat. És a dir qui reserva l'espai es fa responsable de tots els aspectes de l'activitat: de deixar l'espai tal i com s'ha trobat, dels materials, de la seguretat, de comunicar incidències, drets d'autoria i altres. Per altra banda no es permet: emmagatzemar objectes, clavar, penjar o adosar materials o comercialitzar productes sense autorització prèvia.

L'Espai veïnal és el punt de reunió informal, de trobada i convivència dels veïns, també conforma un espai d'exposició i el punt central de més visibilitat de l'espai comunitari de Calàbria 66.

L'accés lliure, sempre que no hi hagi cap activitat programada que requereixi l'ús exclusiu de l'Espai, s'estableix els dilluns i dimecres a la tarda i dimarts i dijous al vespre. En aquest espai s'ha de respectar la convivència.

S'aconsella que les activitats es programin a partir de les 19h (de dilluns a divendres). Si es sol·licita L'Espai per a una activitat regular, cal l'aprovació per part de la comissió permanent. L'horari de l'espai veïnal per a activitats públiques, especialment festives, és de diumenge a dijous fins les 23h i de divendres, dissabtes i vigílies de festius fins les 24h.

Per a fer ús de l'equip de llums i de so que està instal·lat de forma permanent cal la supervisió de l'equip tècnic.

L'Auditori de Calàbria 66, és compartit amb la resta d'organitzacions que són a l'edifici encara que la Federació té ús preferent. Per a fer activitats públiques o que requereixin qualsevol dispositiu tecnològic cal la presència dels tècnics de sala. S'haurà d'establir amb ells els requeriments tècnics, aportar els materials necessaris i planificar la part tècnica de l'esdeveniment amb prou antelació. Dins l'auditori s'han de seguir les instruccions dels tècnics de sala. En aquest espai només es permet consumir aigua (*veure normativa específica de d'aquesta sala*).

En cas d'haver reservat un espai i no utilitzar-lo, si no s'avisa per correu electrònic a l'equip tècnic amb 72 h d'antelació, s'aplicarà una sanció (sempre i quan no hi hagi una causa de força major que impedeixi l'ús de l'espai reservat). **Reservar i no usar espais és un greuge pels demés col·lectius.**

Es pot fixar un preu per accedir a les activitats programades, doncs tot i que queda exclòs l'ànim de lucre entenem que mitjançant aquesta entrada es pot fer front a les despeses que generin l'acte i remunerar desenvolupament professionals. Pel que fa les entrades a espectacles **s'ha acordat un màxim de 6€** per tal de fer accessible la oferta cultural. Si fos necessari fixar una entrada més elevada s'haurà d'aprovar des de la Comissió permanent. Si es cobra una entrada, s'ha acordat que es faci una donació a la Federació. La donació mínima s'estableix segons el preu de l'entrada.

5

Equip tècnic

La Federació d'Entitats de Calàbria 66 compta amb 3 treballadors de forma estable més un altre que s'ocupa del projecte Òmnia.

Els treballadors principalment s'encarreguen de la part tècnica de la gestió i ofereixen suport als projectes i activitats dels col·lectius de Calàbria 66.

Aida, direcció tècnica i econòmica
direccio@calabria66.net

Marc, tècnic de projectes i participació
dinamitzacio@calabria66.net

Berta, tècnica de comunicació i activitats
activitats@calabria66.net

Jordi, dinamitzador del Punt Òmnia
omnia@calabria66.net

Maria, tècnica activitats infantils i juvenils
escoleta@calabria66.net

6

Serveis

Autocopisteria: Disposem d'una fotocopiadora/impresora/escàner. Els representants dels col·lectius integrats a Calàbria 66 poden obtenir un codi per tal d'usar-la. Les còpies tenen un cost que podeu trobar en el cartell que hi ha sobre l'aparell.

Difusió: Des de l'equip tècnic compartim les els materials i informació de difusió sobre les activitats que es programen des de Calàbria 66 a les xarxes socials i en els espais de Calàbria 66. En el cas de projectes fixats des d'una òrgans de participació o que incloguin diversos col·lectius des de l'equip tècnic hi ha la possibilitat de crear els materials de difusió.

Assessorament: Sobre tràmits per a entitats, subvencions, permisos, preparació d'activitats, comunicació.